

# ソーラー通信



発行/株大潟村カントリーエレベーター公社

2025.12

No.364

カントリー農業通信クラブ「CACCO」

〒010-0444

秋田県南秋田郡大潟村字南一丁目60番地 TEL 0185-45-2215・FAX 0185-45-2280

お米注文専用：☎0120-45-3388 インターネットURL：https://www.ogata-ce.co.jp/

営業時間▶8:30~17:00 休業日▶土・日・祝祭日



## 主な内容

- 秋田県公文書館  
大潟村教育委員会連携展 ……②
- 稲刈り体験&脱穀体験 ……③
- 新商品“金芽米”の  
販売が始まります!! ……③
- 潟吉君の田んぼ日記 ……③
- クイズまるごと大潟村 ……④
- 編集後記 ……④

## いま、大潟村は

ひと雨ごとに寒さが増し、冬の足音が聞こえてくる大潟村です。貴重な秋晴れの空の下、新米おにぎりを味わうひとときは格別です。

秋の味覚に元気をもらい、寒い冬に備えていきたいですね。



表紙写真：11月16日撮影

お客様の声から…



◎ 待ちに待った新米が届きました。ありがとうございます。ようやく気温もおさまり美味しいお米と紅葉の秋を堪能したいと思います。米袋のデザイン素敵ですね。

神奈川県 戸塚 様

### ★公社より

- いつもソーラーライスをご購入くださりありがとうございます。令和7年産の新米のお味はいかがでしたでしょうか。新米袋もお褒めいただきありがとうございます。デザインコンセプトに沿って、これからも米づくりに励んでまいりますので、末永くよろしくお願いいたします。

※どうか皆さま良いお正月をお迎えください。

### お知らせ

- 年末のお米発送最終日は12月25日・年始の発送は1月6日からとなります。
- 令和7年は大変お世話になりました。令和8年も本年同様よろしくお願いいたします。



### 新春お年玉プレゼント

令和8年1月中にお米をご購入くださいました方の中から、抽選で5名様へポイント50点プレゼントいたします。

## キャンペーンのお知らせ

期間中にお歳暮でお米を送ってくださった方へ、切り餅をプレゼントいたします。

とっても美味しい切り餅です、是非一度ご賞味ください。



期間 令和7年11月1日~12月15日 受付分

お歳暮 発送件数 1~4件 切り餅 1袋 プレゼント 5件以上 切り餅 2袋 プレゼント

プレゼントの切り餅発送は、12月20日過ぎを予定しております。是非ともこの機会にご進物にお米をご利用ください。

ご注文をお待ちしております。



ご注文専用

TEL 0120-45-3388 (8時30分~17時00分受付)

FAX 0120-65-2280 (24時間受付)

MAIL ce-kome1@atlas.plala.or.jp (24時間受付)

ご不明な点は上記ご注文専用までお問い合わせください。



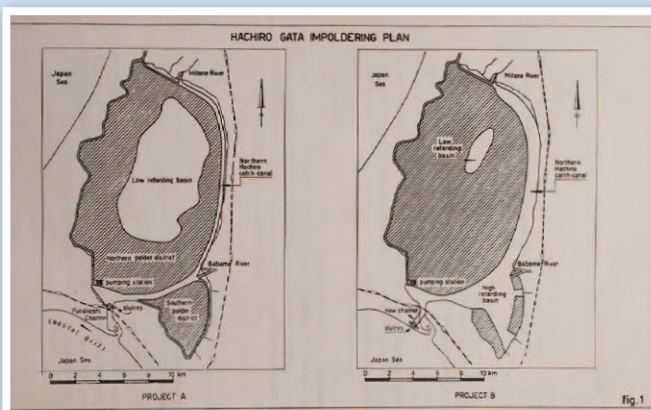
# 秋田県公文書館大潟村教育委員会 連携展



秋田県公文書館と大潟村教育委員会の連携展「記録資料にみる大地創造—大潟村アーカイブズ・ギャラリー—」が、秋田県公文書館と大潟村干拓博物館の2会場で開催されました。

外周から土地を造成（写真①の斜線部分）していこうと検討していた初期の干拓案や、入植訓練所で実際に使われていた弁当箱、自治体として成立するための選挙にまつわる書類、水面だった場所を正式に土地として扱うようにするための手続きの書類、カントリーエレベーター公社設立より以前の管理日報など、まさに大潟村が誕生する過程を記録した貴重な資料が数多く展示されていました。

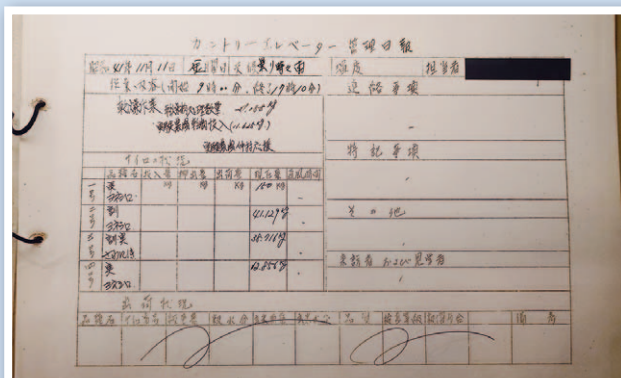
秋田県公文書館での展示は既に終了してしまいましたが、大潟村干拓博物館では令和7年12月26日(金)まで展示が開催されているので、ぜひ足を運んでみてください。



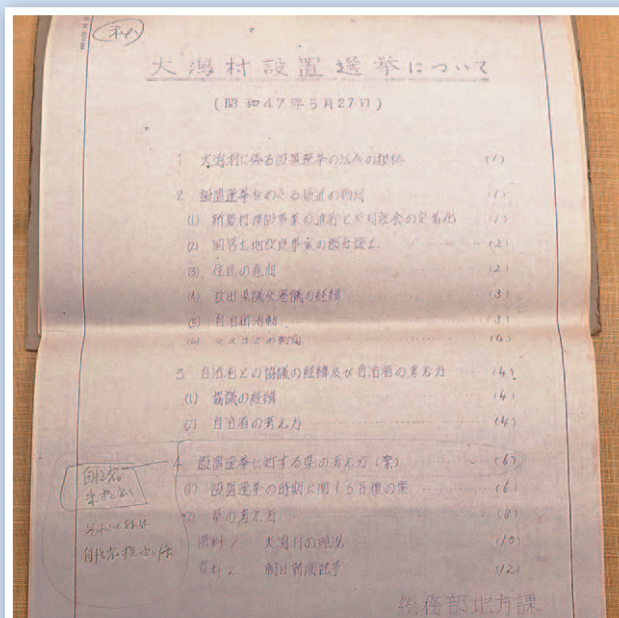
①日本の干拓に関する所見（通称ヤンセンレポート） 昭和29年



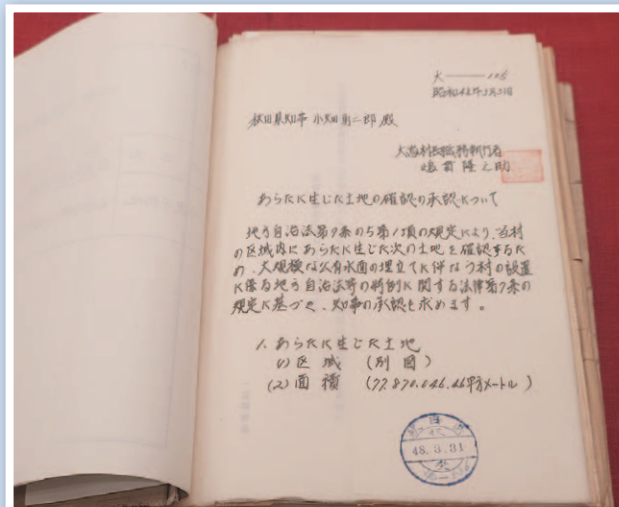
②入植訓練所で使用した弁当箱 昭和39年



③カントリーエレベーター管理日報 昭和41年



④大潟村関係綴 ⑤大潟村設置選挙について 昭和47年



⑤大潟村関係綴 あらたに生じた土地の確認・字（あざ）の設定 昭和48年

- ①、③ 秋田県公文書館：保管 大潟村教育委員会：所蔵
- ② 秋田県公文書館：保管 個人蔵
- ④、⑤ 秋田県公文書館：所蔵



# 稲刈り体験&脱穀体験

大潟小学校の5年生が9月19日に稲刈り体験を行いました。場所は秋田県立大学の学習田、5月に田植えを行った田んぼには黄金色の稲穂が風になびいていました。前日に降った雨のため、足元がぬかるんで大変でしたが県立大の先生の指導をよく聞いて稲を手刈りし、手際よく矢倉に束ねた稲を架けていました。

続いて10月9日に脱穀体験を行いました。天日干ししていた稲束を脱穀機に運んで脱穀。その後、乾燥調製作業舎にて収穫したモミの重さを測り、脱穀後の工程を説明してもらっていました。

家で農作業を手伝ったことのある生徒が多いと思いますが、手作業がメインとなる稲刈りは初めてだったのではないかと思います。コンバインでの稲刈りとの違いや手作業で行われる大変さなど良い経験になったことでしょう。この後、収穫したお米を使用した収穫感謝祭が行われるそうです。



稲刈り中



稲架掛け 矢倉に架ける



脱穀の様子



乾燥調製の説明



## うごくいきもの



大潟村にも雪が降り始めました。雨で柔らかい田んぼでの稲刈りに苦労したり、暗渠作業をしている頭上を白鳥の群れが鳴きながら飛んでいったりした秋も、過ぎてしまえば、「光陰矢の如し」です。さて、村外の田んぼではよく見かけていたものの、我が家の田んぼにはなかなか来てくれていなかった白鳥たちですが、暗渠作業も終わり静かになったせいか、やっと来てくれていました。あまり脅かさないように近づきますが、白鳥たちもすぐにこちらに気づき、飛び立ちこそしないものの絶妙に離れていきます。生き物の撮影はとても難しいです。うちの息子の撮影も然り。「写真撮るよ～」と言ってもなぜかカメラには視線をくれず、明後日の方向を見てピースするのが常です。溢れる好奇心と未知の物への興味が、息子にそうさせている…と思っていた（笑）！（下の写真は早朝の人気の少ない盛岡駅新幹線ホームで撮ったため、息子の寝ぐせもそのままありのままです笑）

By 三代目湯吉



# 新商品 金芽米の販売が始まります!!

令和7年12月より販売となる“金芽米”は、お米の栄養と旨み成分が多く含まれる「<sup>あこふんそう</sup>亜糊粉層」を残したとても美味しい無洗米です。厳選した玄米の表面から少しずつヌカ層をとり除き、金芽と「<sup>あこふんそう</sup>亜糊粉層」を残しているので甘味やコクがあり、玄米の栄養も残されています。お届けは月に1度（下旬）を予定しております。詳しい内容につきましては担当者までお尋ねください。



金芽米

### 金芽（胚芽の基底部）

胚芽の舌触りの良くない部分を除き、基底部だけを残しました。

※金芽は全てのお米についているわけではありません。

### 亜糊粉層（うまみ層）

ヌカ層とデンプン層の境目にある層で栄養と旨み成分が含まれています。

イラストはイメージです。  
実際の亜糊粉層の色は白米と同じ色です。

### あこふんそう 亜糊粉層って、なに？

美味で体に有益な成分が含まれている層です。



亜糊粉層

約30分煮て糠皮がめくれ上がった玄米

糠皮をめくると、その裏側は白色です（玄米を30分ほど煮ると自然に糠皮がめくれて確認できます）。この白色の物体が亜糊粉層で、ここが美味で栄養価が高いのです。

# クイズ 大潟村

～QUIZ from OgataVillage～

**Q** 今月から販売開始となる、お米の栄養と旨み成分が多く含まれる「<sup>あ こ ふんそう</sup>亜糊紛層」を残したとても美味しい無洗米はどれでしょうか。

つぎの①②③のなかから選んでお答えください。

- ① 銅芽米
- ② 銀芽米
- ③ 金芽米



**ヒント** 3ページ

令和8年1月15日必着

- ハガキまたはメールにてご応募ください！  
クイズ専用メール [ce-rice-eigyo@ogata-ce.co.jp](mailto:ce-rice-eigyo@ogata-ce.co.jp)
- 正解者の中から抽選で10名の方に大潟村特産品を進呈いたします。
- 当選者の発表はソーラー通信  
令和8年2月号に掲載いたします。

## 応募方法

- 12月号
- ①氏名
- ②年齢
- ③〒 住所
- ④電話番号
- ⑤答え

ひとこと

## 応募先

〒010-0444



秋田県南秋田郡大潟村  
字南一丁目60番地  
大潟村カントリー  
エレベーター公社  
「クイズまるごと大潟村」係

## 10月号 (No.362) クイズ当選者発表

神奈川県 戸塚様	神奈川県 菅原様
岩手県 高橋様	東京都 徳川様
神奈川県 得田様	兵庫県 中塚様
東京都 西門様	神奈川県 平井様
静岡県 水越様	東京都 山本様

## 前々回クイズの解答

正解は  
**② 稲**  
でした。

### 問題

大潟村は9月中旬から刈り取り作業が始まり、皆さまへ新米をお届けしています。今年の新米のお味はいかがでしょう？さて、田んぼで刈り取りをするのは何番でしょうか。

## お知らせとお願い

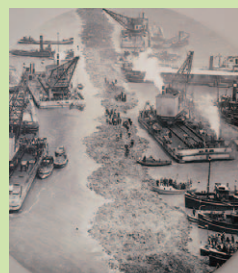
- ★お米の交換は、お届け日から10日以内といたします。  
(お気づきの点がございましたら、ご連絡くださいますようお願いいたします。)
  - ★年末年始のお休みは令和7年12月26日(金)～令和8年1月5日(月)となります。
  - ★令和7年12月25日(木)の年間予約の発送日は24日(水)となっております。
  - ★ポイントの交換は、お米と一緒にご注文くださいますようお願いいたします。サービス品のみの発送には送料がかかりますのでご了承ください。
  - ★年間予約の変更等は、発送日の1週間前までにご連絡ください。
  - ★発送の受付締切り日時が、発送日の前営業日の昼12時までとなりました。昼12時過ぎからのご注文は、翌々営業日発送となりますのでご了承ください。  
(注文当日の発送ができなくなりましたので、予め余裕を持ったご注文をお願いいたします。)
- ※ご不明な点がございましたら、営業時間内(8時30分～17時) 0120-45-3388までご連絡ください。

## 編集後記

今年開催されていたEXPO2025大阪・関西万博のオランダ館では、水害防止のために団結してきた経験からコモングラウンド(共創の礎)という概念を見出し、困難を共に乗り越えていく信念を表現する展示が行われていました。

オランダ館を見学して、小中学生の頃に大潟村とオランダの交流について学習したのを思い出しました。これをきっかけに、公文書館で開催されている展示にも足を運び、再びオランダとの深い縁を感じることができました。

7月には干ばつによる水不足で悩み、秋は長雨で作業が滞り、この後はおそらく雪も降ってきて…、現代でもまだまだ水害(降らなさすぎ・降りすぎ)に悩まされ続けることにはなりそうですが、なんとか2026年も頑張っていきたいところです。



オランダ館で展示されていたゾイデル海干拓の様子