

ソーラー通信



発行/株大潟村カントリーエレベーター公社

2019.4

No.284

カントリー農業通信クラブ「CACCO」

〒010-0444 秋田県南秋田郡大潟村字南一丁目60番地 TEL 0185-45-2215・FAX 0185-45-2280
お米注文専用：☎0120-45-3388 インターネットURL：http://www.ogata-ce.co.jp/
営業時間▶8:30~17:00 休業日▶土・日・祝祭日

主な内容

- 今年も始まりました……………②
- 研修会に参加して……………②
- 伝説の杜氏×大潟村産酒こまち……………③
- 卒業おめでとう……………③
- 潟吉君の田んぼ日記……………③
- クイズまるごと大潟村・編集後記……………④

いま、 大潟村は

こちらが3月11日にお披露目された玉ねぎを調整・選別する機械です。JA大潟村の担当者によると、この機械は1日40トンから60トンの作業をこなせるそうです。

大潟村の農業は主に稲作を中心としていますが、他の作物の栽培も拡大しており、玉ねぎの作付面積も伸びていることから、乾燥・貯蔵・調整・選別ができる施設がこの度完成しました。今年の7月には稼働する予定なので今から楽しみです。



表紙写真：3月11日撮影

お客様の声から…

◎ 20年以上前からソーラーライスを食べています。今は結婚して実家からソーラーライスを分けてもらっています。子供たちもこちらのお米が大好き!! これからも美味しいお米楽しみにしています。

宮城県 森 様

◎ いつも美味しいお米を食べております。毎月のお楽しみで、子供みたいに箱を開けるのがドキドキ……「やったー」今月は「ほうれん草」。北海道では味わえない味のほうれん草です。ウマー。

北海道 山本 様

★公社より

- 長い間の御購入本当にありがとうございます。親子三代にわたってソーラーライスを食べて下さり感謝致します。
- サービス品を楽しみにして下さりありがとうございます。サービス品はどれも美味しいですが、冬場のほうれん草は格別ですね。(とっても美味しいほうれん草です。)

これからも皆様に美味しいお米・サービス品をお届けして参りますので、末永いお付き合いをお願い致します。

新生活 応援キャンペーン



カントリー無洗米5kg
+ 白神水2本セット

2,300円(送料別) で販売します。

単身赴任のご主人や離れて暮らす学生さん等いかがでしょうか。無洗米なので洗う手間がはぶけ、更に白神水で炊けば美味しいこと間違いなしの商品です。

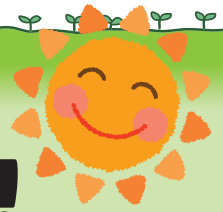
ご注文
専用

TEL 0120-45-3388 (8時30分~17時00分受付)
FAX 0120-65-2280 (24時間受付)
MAIL ce-kome1@atlas.plala.or.jp (24時間受付)

ご不明な点は上記ご注文専用までお問合せ下さい。



今年も 始まりました!



異例の暖冬だった今年の冬。いつもよりかなり早い春の足音に追われるように、平成31年農作業の第一歩を踏み出しました!!

昨年の不作が、心と懐にかなり重くのしかかっていますが「信じる道を突き進む」この気持ちが全てだと思います。

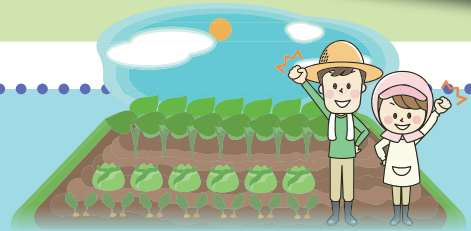
さて、我が家の春作業の第一歩は、ハウスの自動灌水の取り付けです。スプリンクラーと言った方がイメージしやすいかもしれませんね。ハウスに並べた苗箱に、効率良く水かけを行うためには欠かせないものです。ハウスの天井に取り付けるタイプと脇に取り付けるタイプがありますが、我が家は後者のタイプ。約2m水が飛びますが、苗箱に均一に水をかけるためには、何といても角度の調整が重要になります。とは言え、方法は至ってシンプルで、自分の目と感覚が頼り。つまり、センスがものを言うわけです。

そして水源ですが、南地区にある我が家の育苗ハウスは「南の池公園」からきています。桜、ツツジ、ハスと春から夏まで花で彩られるこの公園の一角にポンプ施設があります。実は、この記事を書くまで、育苗の水がどこからきているのか気に留める事がなく、知りませんでした(^_^;) 蛇口をひねれば水が出てくるといふ、あたり前な日常に、疑問を持つことさえ忘れていました。

さあ! 春のやさしい風を感じながら、焦る気持ちは抑えて、今年もお客様には最高の一品をお届けできるよう張り切っていきます。ご期待ください!



研修会に参加して



「オーストラリアでの日本人経営者による日本式農業経営の展開について」と題して農林水産省から大橋貴則氏、「豪州におけるビジネスとしての営農機会」と題して(株)野村総合研究所の矢島大輔氏、「品種という知的財産の輸出について」と題して(株)日本農業の飯塚崇矩氏の講演を交えた研修会が、3月11日JA会館で開催されました。

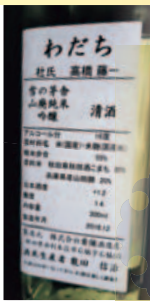
この講演は、2015年3月に開催された政府間のハイレベル農業対話の際に、オーストラリアは未開発地域の農業開発など、海外からのインフラ投資に期待しており、日本側にも協力を要請しているという背景があるそうです。

それを受けて、オーストラリアの大規模農業に対して日本式の、よりヘルシーで美味しいといった技術や、準天頂衛星を活用した先端技術等を提供することにより、共同でASEAN市場への輸出促進などを行っていくという計画を、農水省として推進しているとの事でした。

講演を拝聴し、様々な変化に迫られている農業情勢の中、自宅の農業経営の持続発展と共に、国際的な活動に貢献していくといった視点も、農業者として益々必要になってくるのではないかと感じました。



伝説の杜氏 × 大潟村産酒こまち



3月4日にNHKで放送された『プロフェッショナル仕事の流儀』では、日本酒の杜氏である高橋藤一さんがクローズアップされていました。

秋田県由利本荘市にある酒蔵、齋彌酒造店で長年に渡り活躍されている杜氏さんですが、なんと大潟村のお米を使ったお酒も手がけているのです！そのお酒の名は『わだち』。大潟村の農家の中でも、酒米に造詣が深いメンバーで構成された「わだちの会」が、村内の田んぼで酒米の「秋田酒こまち」を生産し、それを高橋さんの腕にあずけることでうまれる上質な日本酒です！

大潟村産酒こまちだけを使ったお酒ではないのですが、山田錦という酒米を20%ほど使うことにより、さらに美味になっているとのこと。この酒米の絶妙な割合なども杜氏さんの卓越した技術技によるものなのかもしれません。

わだちの会の中でも、主となって酒こまちを生産している龍田信治さんも卓越した酒米生産技術を持っています。

2人の技の粋が集まったお酒です。ぜひ飲んでみてください！



鴻吉君の 田んぼ日記

3月

春と修羅



とても寒いです。3月も終わりに近づき、首都圏には桜が咲き始め、もうすぐ新元号も発表になるかというこのウキウキしがちな時期に、大潟村には雪が降りました。

3月半ばの陽気はどこにいったのか、気温が10度に届かない日が続いています。せめて雪や雨だけでも降らなければ作業も進みやすいのですが、少し晴れた～と思えば雨がザーッと。おまけに風も強いので、ハウスにビニールを張る作業も天気のご機嫌をうかがいながら少しずつしか進みません。

どうせ作業が進まないならと、家で中で両親用に新調したパソコンをセットアップしたりしています。すると今度は飼犬が「何してるの？」と様子を覗きに来ては設定用の資料を踏んだり、意味も無く鳴いたりとお邪魔をします。何をやってもスムーズに進まない私ですが、何よりも進まないのは鴻吉の原稿を書く速度だったりします(笑)

沖縄ボケはとうに抜けた(ハズ)なので、新元号の下でも、がんばっていいお米と、いい原稿(笑)を作ろうと思います！

By 三代目鴻吉



卒業 おめでとう



3月15日、大潟小学校の卒業式が行われました。前日の悪天候から一転、卒業式当日は穏やかに晴れ、お天気も卒業生33名の門出を祝ってくれているかのようでした。

今年度、大潟小学校は創立50周年の節目の年を迎えました。今年度の6年生のスローガンは「KAKEHASHI ～創立50周年の最上級生 一生懸命はかっこいい～」でした。例年より行事も多く大変なことも多かったと思いますが、創立50周年の最上級生としての責任と自覚を持って行動出来ました。

卒業式では一人一人が自分の将来の夢を発表したのですが、壇上で堂々と大きな声で発表する子どもたちは本当にかっこよかった。成長した姿を見ていると、小さな手を引かれて入学した6年前を思い出して感慨深かったです。



最後に担任の先生から言われた「開拓者精神」と「感謝」の言葉を忘れずに、これからの未来を自分たちの手で切り拓いていき、夢に向かって努力して欲しいと思います。また、これまでの大潟村の歴史を引き継ぎ、次の時代へ繋いでいく架け橋となってくれることを期待します。

卒業おめでとう！

クイズ 大潟村


まるごと

～QUIZ from OgataVillage～

Q 春作業が始まり忙しくなってきた大潟村です。今回は苗の問題です。苗は生育によって、3種類に分けられます。稚苗→苗→成苗。さてに入るのは何番でしょうか？

つぎの①②③のなかから選んでお答えください。

① 小
② 中
③ 高



ヒント 大潟小学校を卒業したら次は？

2019年5月15日必着

- ハガキにて応募下さい！
- 正解者の中から抽選で10名の方に大潟村特産品を進呈致します。
- 当選者の発表はソーラー通信2019年6月号に掲載致します。

| 応募方法 | 応募先 |
|--|--|
| 4月号 ①氏名 ②年齢 ③〒 住所 ④電話番号 ⑤答え | <div style="text-align: right;">〒010-0444</div> <div style="text-align: center;"> 大潟村カントリー エレベーター公社 「クイズまるごと大潟村」係 </div> <div style="text-align: right; font-size: small;"> 秋田県南秋田郡大潟村 字南一丁目60番地 </div> |
| ひとこと | |

2月号 (No.282) クイズ当選者発表

| | |
|----------|----------|
| 愛知県 山下様 | 東京都 遠藤様 |
| 東京都 松浦様 | 神奈川県 甲斐様 |
| 神奈川県 小宮様 | 神奈川県 今様 |
| 宮城県 森様 | 東京都 大沢様 |
| 東京都 山本様 | 北海道 山本様 |

前々回クイズの解答

正解は
① ホワイトアウト
でした。

問題 大潟村でも暴風雪や降り積もった雪が強風によって舞い上げられて視界一面が真っ白になってしまった現象が起こります。さてこの現象は何番でしょうか？

お知らせとお願い

- ★お米の交換は着日から10日以内とさせていただきます。
(お気づきの点がございましたら、ご連絡下さいませようお願いします。)
- ★ポイントの交換はお米と一緒にご注文下さいませようお願いします。サービス品のみの発送には送料がかかりますのでご了承下さい。
- ★年間予約の変更等は発送日の1週間前までにご連絡下さい。
- ★当社ホームページよりお米のご注文ができるようになっております。
- ★当日発送の受付締切り時間が**午前10時**となりました。午前10時過ぎのご注文は翌営業日発送となりますのでご了承下さい。
- ★ゴールデンウィーク期間中はお休みとなりますので、ご注文はお早めをお願いします。
※ご不明な点がございましたら、営業時間内(8時30分～17時) 0120-45-3388までご連絡下さい。

編集後記

天高く、妻肥ゆる春です。私も健啖なのですが、最近の妻の食欲には驚かされます。食欲に伴い妻のお腹も大きくなっていますが、これは大食いの結果だけではないようです。
お米の作付準備と、父親になる準備で、例年以上にアタフタと日々を過ごしています。